

Dell
Windows용 USB Easy Transfer Cable
사용자 설명서



차례

소개

설정

FAQ/문제 해결

소개

Dell

Windows용 USB Easy Transfer Cable

사용자 설명서

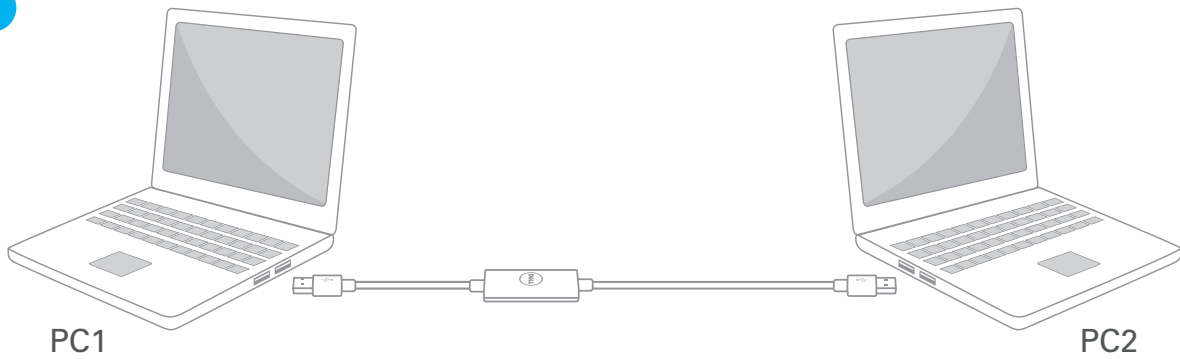
개요

Dell의 신제품인 Windows USB Easy Transfer Cable을 구입해 주셔서 감사합니다. 이 사용자 설명서는 새 Easy Transfer Cable을 설정하고 작동하는 것을 도와줄 정보를 제공하기 위해 제작되었습니다.

Dell의 Windows용 USB Easy Transfer Cable은 Windows 2000, Windows XP, Windows Vista, Windows 7 및 Windows 8을 실행 중인 PC에서 사용할 수 있습니다. 두 운영 체제 모두에 USB 인터페이스가 있어야 합니다. 이 제품은 파일을 전송하고 데이터를 공유하며 이메일 및 기타 중요한 문서 파일을 두 컴퓨터 사이에서 동기화할 때 사용할 수 있습니다.

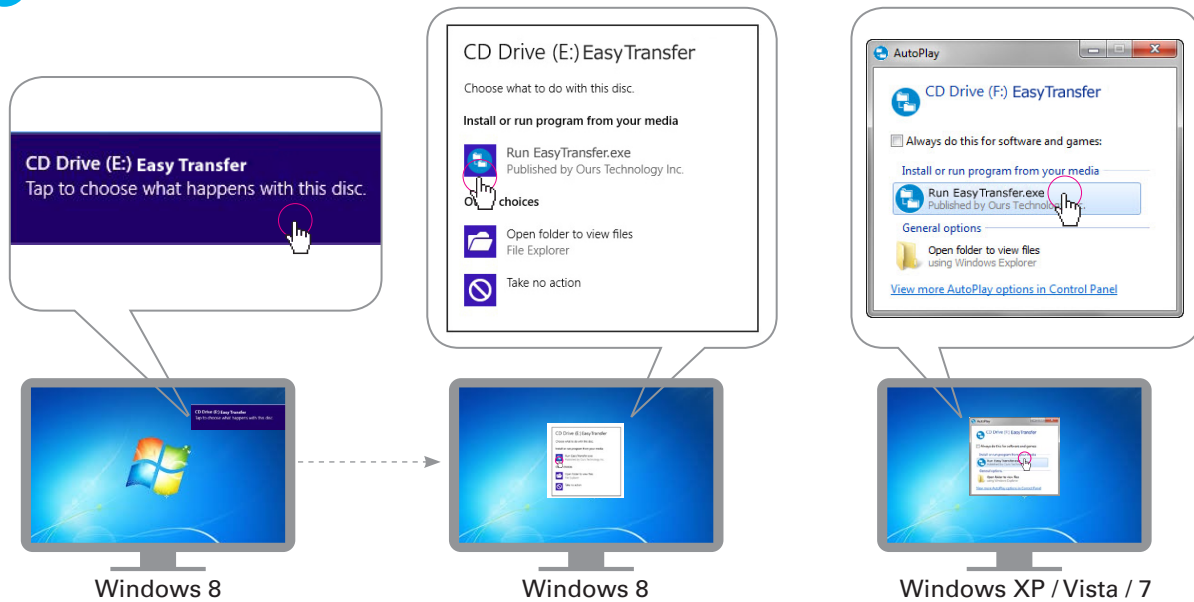
Set Up

1



USB Transfer Cable의 한쪽 끝을 PC 1에 연결하고 다른 쪽 끝은 PC 2에 연결하십시오.

2



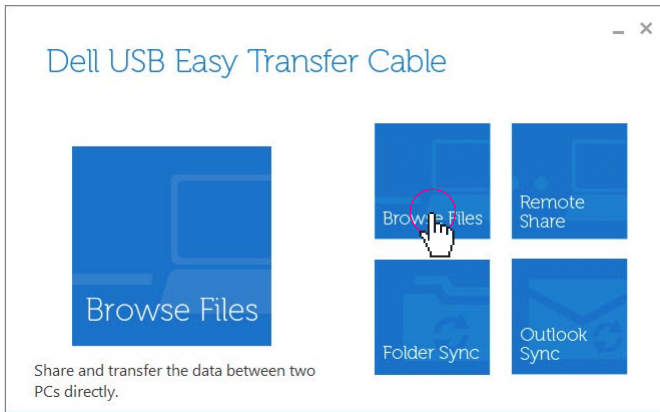
소프트웨어가 자동으로 인식되고 소프트웨어를 실행하기 위해 팝업창이 열립니다.

참고: 팝업창이 자동으로 열리지 않을 경우 다음 경로를 사용하여 소프트웨어를 수동으로 여십시오. 시작 메뉴 > 컴퓨터(내 컴퓨터) CD 드라이브 더블 클릭.

USB LED Behavior		
Off	Slow blinking	Fast blinking
Disconnected	Standby	Data transmission

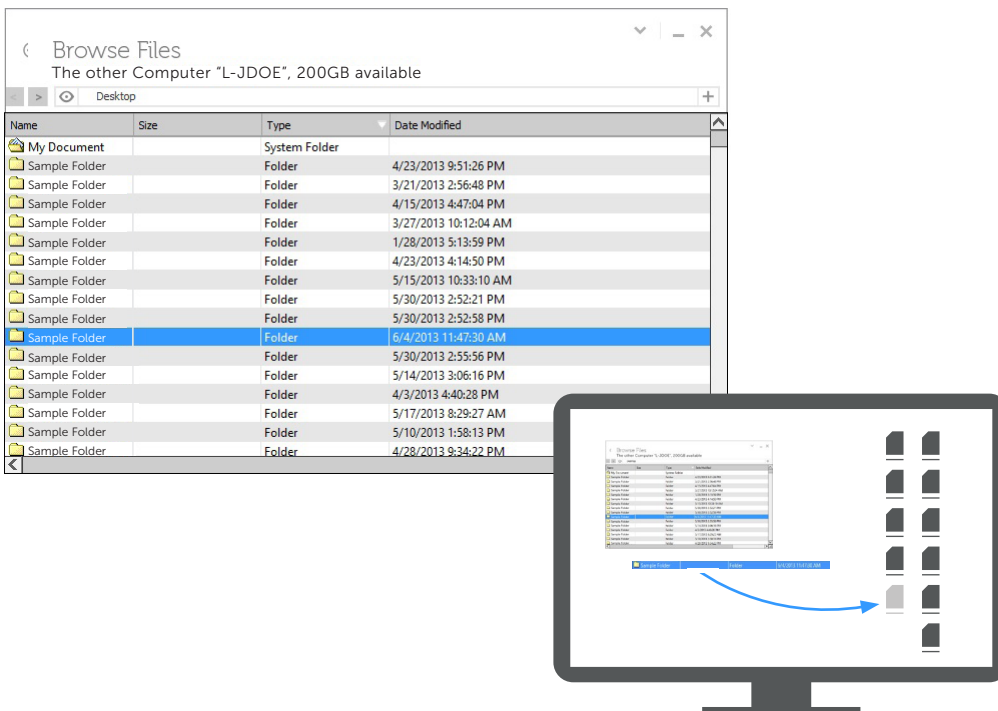
Browse Files

1



양 PC의 메인 메뉴창에서 “Browse Files(파일 탐색)” 버튼을 클릭합니다.

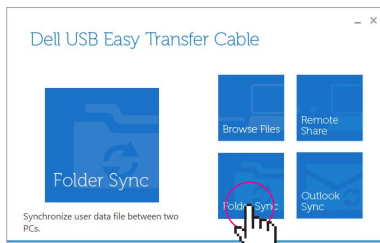
2



Browse Files 창에서 전송하려는 파일/폴더를 찾은 다음 클릭하여 PC의 데스크탑으로 드래그합니다.

Folder Sync

1

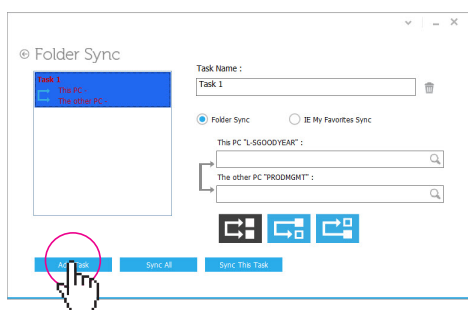


PC1

양 PC의 메인 메뉴창에서 “Folder Sync(폴더 동기화)” 버튼을 클릭합니다.

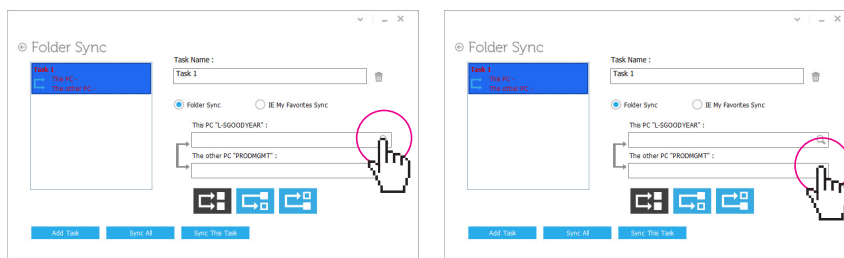
참고: 첫 번째로 클릭한 PC가 다음 단계가 완료될 PC가 됩니다.

2



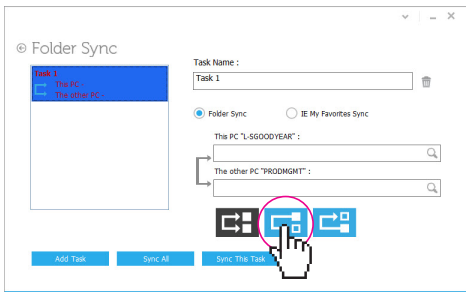
Add Task (작업 추가) 를 클릭합니다.




3



동기화하려는 폴더와 대상을 선택합니다.

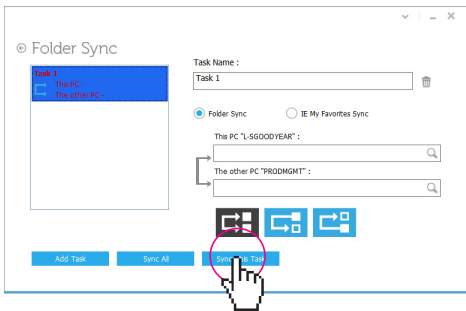
4



-  PC1 ↔ PC2
-  PC1 → PC2
-  PC2 ← PC1

- 폴더 동기화의 3가지 옵션:
- 두 PC 사이에서 폴더 동기화
 - PC 1에서 PC 2로 전송
 - PC 2에서 PC 1로 전송

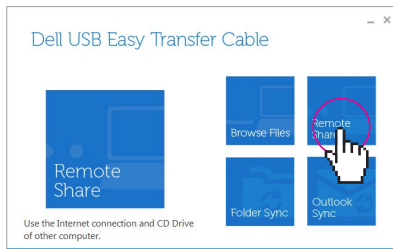
5



작업이 1개 이상일 경우 Sync this Task (이 작업 동기화) 또는 Sync All (모두 동기화)을 클릭합니다.

Remote Share

1

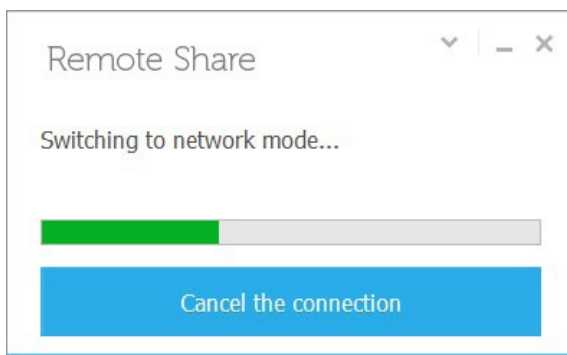


PC1

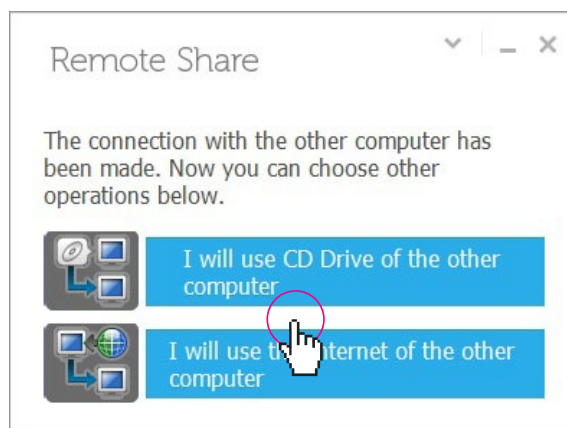
양 PC의 메인 메뉴창에서 Remote Share(원격 공유) 버튼을 클릭합니다.

참고: 첫 번째로 클릭한 PC가 다음 단계가 완료될 PC가 됩니다.

2



3



공유할 CD 드라이브나 인터넷 연결을 선택합니다.

4

The other computer's CD Drive has been shared, you can open Windows Explorer to use it.

Open Windows Explorer

OK

5

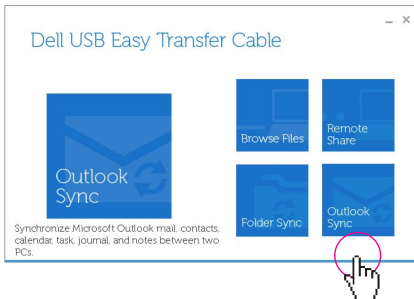
Remote Share



Internet connection is sharing on the other computer, please wait...

Outlook Sync

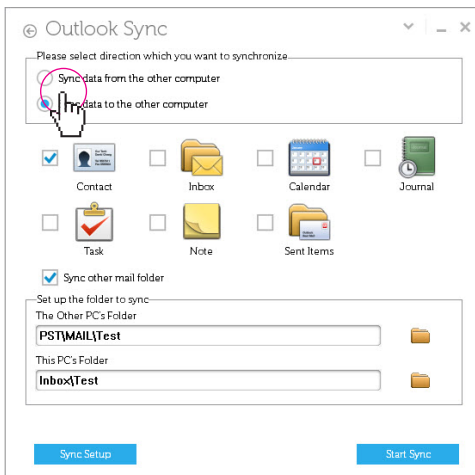
1



주 PC에서 Outlook Sync(Outlook 동기화) 버튼을 클릭합니다.

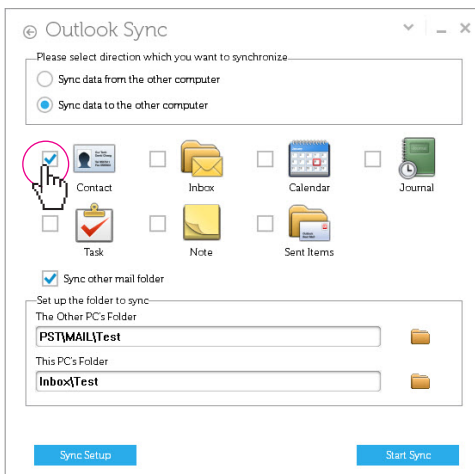
참고: 첫 번째로 클릭한 PC가 다음 단계가 완료될 PC가 됩니다.

2



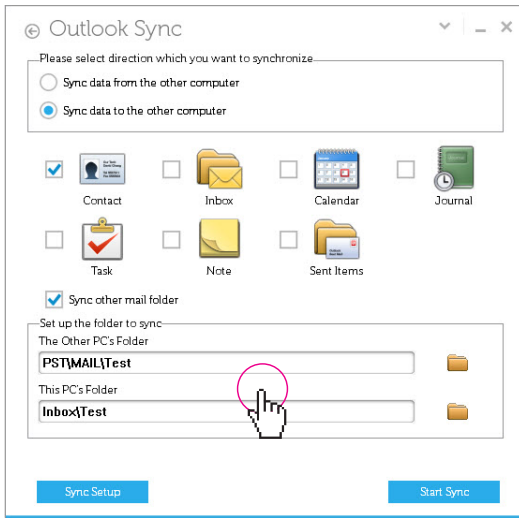
파일/데이터를 동기화할 방향을 선택합니다.

3



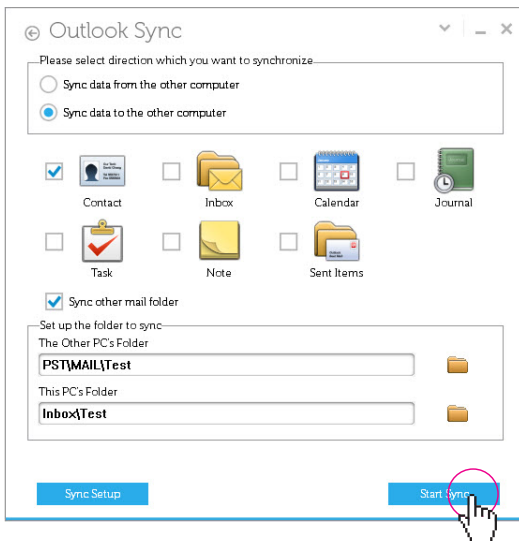
동기화하려는 항목을 선택합니다.

4



이 항목들은 전송할 원격 PC 및 로컬 PC에 있는 폴더를 선택합니다.

5



선택한 Outlook 파일을 동기화하려면 Start Sync(동기화 시작) 를 클릭합니다.

FAQ's

1. Microsoft Word나 Excel 같은 프로그램을 전송할 수 있습니까?
 - a. 아니오, 이 케이블은 파일이나 폴더만 전송할 수 있습니다. 두 컴퓨터에 설치된 프로그램은 전송되지 않습니다.
2. 내 Internet Explorer 즐겨찾기를 새 컴퓨터로 어떻게 전송합니까?
 - a. "Folder Sync(폴더 동기화)" 옵션을 선택하고 "IE My Favorites Sync(IE 내 즐겨찾기 동기화)"를 선택합니다.
3. Firefox 또는 Google Chrome 즐겨찾기(IE 아님)는 다른 컴퓨터로 어떻게 전송합니까?
 - a. 즐겨찾기를 내보내야 합니다.
 - b. 해당 파일을 새 컴퓨터로 전송합니다.
 - c. "Import Favorites(즐거찾기 가져오기)"를 선택한 다음 새 컴퓨터로 전송한 파일을 선택합니다.
4. Outlook 동기화를 하려면 두 컴퓨터 모두에 Outlook을 설치해야 합니까?
 - a. 네. Outlook 동기화를 수행하려면 새 컴퓨터와 이전 컴퓨터 모두에 Outlook을 설치해야 합니다.
5. Outlook 동기화를 지원하는 Office Outlook 버전은 무엇입니까?
 - Office 2003 Service Pack 3
 - Office 2007 Service Pack 1
 - Office 2010
 - Office 2013
6. 각 PC에 연결하는 케이블의 USB 커넥터 방향이 문제가 됩니까?
 - a. 아니오, 케이블은 양방향으로 통신하도록 디자인되었습니다.
7. 케이블을 연결했을 때 자동 실행창이 나타나지 않으면 소프트웨어를 어떻게 실행해야 합니까?
 - a. "시작" 버튼>> 컴퓨터(내 컴퓨터-XP에서)를 클릭하고 CD 드라이브(E:)에 있는 Transfer cable을 더블 클릭합니다.
8. Browse Files 창에 내 모든 파일이 보이지 않습니다.
 - a. Browse Files 창의 "eye(눈)" 아이콘 오른쪽 경로에서 적절한 대상을 인식했는지 확인합니다.

FAQ 계속...

9. 소프트웨어를 닫으면 어떻게 다시 시작합니까?
 - a. 소프트웨어를 다시 시작하는 3가지 방법
 - i. 시스템 트레이에서 아이콘을 클릭합니다.
 - ii. 케이블 연결을 해제했다가 다시 연결합니다.
 - iii. 시작 버튼 > 컴퓨터(내 컴퓨터-XP에서)를 클릭하고 CD 드라이브(E:)에 있는 Transfer cable을 더블 클릭합니다.
10. Browse Files의 Dock은 무슨 기능입니까?
 - a. Dock을 사용하여 서로 다른 위치에 있는 여러 파일을 한 번에 전송할 수 있습니다. Dock은 사용자가 컴퓨터 사이에서 복사하여 붙이려는 모든 파일을 관리하는 임시 영역입니다. 전송하려는 모든 파일의 수집을 완료하면 해당 파일을 컴퓨터로 또는 컴퓨터에서 드래그할 수 있습니다.
11. Easy Transfer Cable을 컴퓨터에 연결하고 나면 바로 VirtualLink 디스크가 나타나는 이유는 무엇입니까?
 - a. 이 VirtualLink 디스크는 무시하십시오. 이 디스크는 Easy Transfer 기능을 수행하는 프로그램이 포함된 가상 지원 디스크입니다.
12. 폴더 동기화에서 “양방향 데이터 동기화”란 무슨 뜻입니까?
 - a. 이것은 지정된 원격 및 로컬 디렉토리 양쪽에 있는 파일이 동기화된다는 뜻입니다. 동기화하고 나면 양쪽 디렉토리는 동일한 파일 및 구조를 갖게 됩니다. 원격 및 로컬 파일 이름이 같으면 해당 파일의 파일 시간 스탬프에 따라 최신 파일이 이전 파일 이름을 덮어씁니다.
13. 폴더 동기화에서 이 PC에서 다른 PC로 데이터 동기화란 무슨 뜻입니까?
 - a. 이것은 로컬 디렉토리 구조와 파일이 원격 디렉토리로 복사된다는 뜻입니다. 원격 디렉토리의 파일 이름이 로컬 디렉토리와 같으면 로컬 파일 이름이 원격 파일 이름을 덮어씁니다.
14. 안티 바이러스 응용 프로그램이 원격 공유 작업에 영향을 미칩니까?
 - a. 일부 안티 바이러스 응용 프로그램은 원격 공유 실패를 유발합니다. 그러한 일이 발생하면 원격 공유를 사용할 때 안티 바이러스 응용 프로그램을 비활성화하십시오.
15. 운영 체제의 방화벽이 원격 공유 작업에 영향을 미칩니까?
 - a. 방화벽이 컴퓨터 간의 통신을 차단하기 때문에 원격 공유 작동을 중단시킬 수 있습니다.

FAQ 계속...

16. 원격 공유 연결을 시도할 때 “USB device can't be identified(USB 장치를 인식할 수 없음)” 문제를 어떻게 해결해야 하나요?
 - a. 이 오류가 발생하면 컴퓨터에 Easy Transfer 장치를 다시 연결한 다음 Easy Transfer를 다시 실행하십시오.
 - b. Windows Explorer에서 USB 장치의 디스크 드라이브를 볼 수 없을 경우 컴퓨터를 다시 시작하십시오.
17. 운영 체제의 언어와 시간대를 변경하는 동안 폴더 동기화 및 Outlook 동기화를 사용할 수 있습니까?
 - a. 네, Outlook 동기화는 운영 체제의 서로 다른 두 언어 사이의 메일을 동기화할 수 있습니다. 두 컴퓨터 사이의 시간 차이는 5분 미만이어야 합니다.
18. 안티 바이러스 응용 프로그램이 Outlook 동기화 작업에 얼마나 영향을 미칩니까?
 - a. 컴퓨터에서 안티 바이러스 응용 프로그램을 실행 중일 때 Outlook 동기화를 사용할 경우 동기화된 이메일의 시간 스탬프가 동기화가 일어난 때의 시간 스탬프로 바뀔 수 있습니다.
19. 컴퓨터 간에 숨겨진 파일을 동기화할 수 없는 이유는 무엇입니까?
 - a. 숨겨진 시스템 파일을 원치 않게 덮어쓰는 일을 막기 위해 폴더 동기화는 컴퓨터 간에 숨겨진 파일은 동기화하지 않도록 디자인되었습니다.

